

教師多元升等實務宣導說明會

報告人：人事室張秋蘭主任

2018年6月26日



壹、教師多元升等制度推動情形

連續六年獲教育部補助

- 101學年自審教師資格(觀察期)。
- 102~104學年連續獲教育部評選為推動教師多元升等制度試辦學校。
- 105~107學年獲教育部評選為推動教師多元升等制度重點學校。

制度推動情形

✓ 重點學校工作目標

- 完善現有多元升等制度

- 推動重點學門領域運作：

本校負責工程學門、通識教育學門、環境保護學門專家學者對多元升等審查共識形塑，並聚焦於專精學門之多元升等外審委員人才資料庫的建立，以利教師多元升等制度的長期推動。

- 提供教師專業發展及多元升等之支持系統

- 辦理訓練多元升等經驗分享種子教師

近年本校升等現況

102~106-2學年度各途徑教師升等情形

類別 件數	專門 著作	藝術 作品	技術 報告	教學實務 成果	產業實務 應用成果	文憑 送審	合計
申請件數	75	22	1	14	4	6	122
通過件數	51	15	1	11	2	5	85
通過率	68.00%	68.18%	100.00%	78.57%	50.00%	83.33%	69.67%

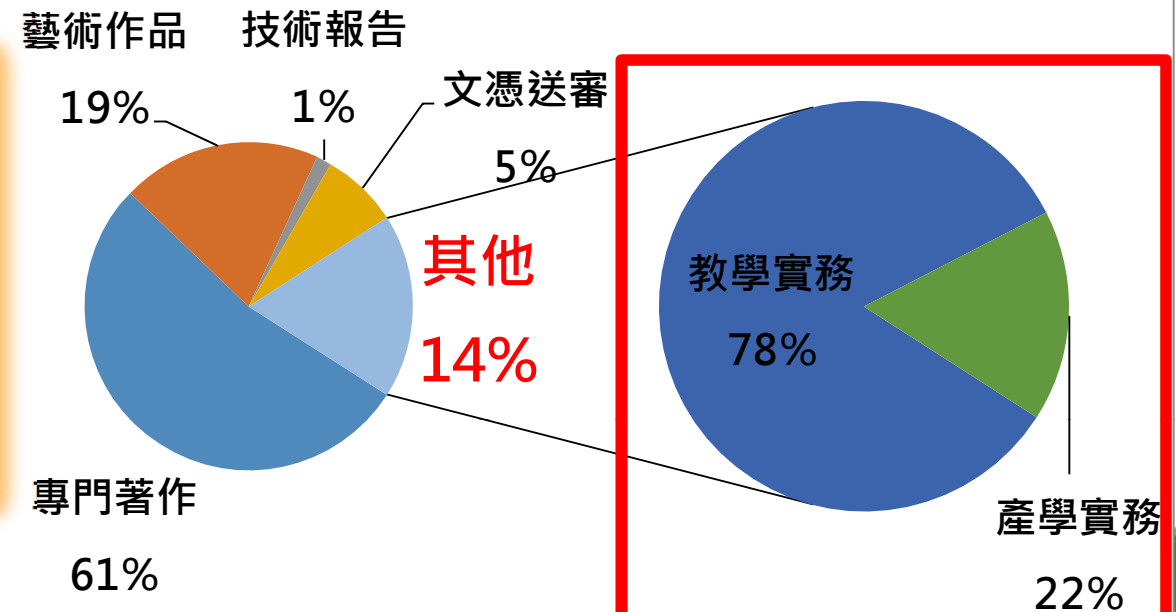
備註：本校自102學年度第2學期起受理教師以多元升等途徑送審

近年本校升等現況

- 本校 122 件教師升等送審案中(102~106-2年度)，透過多元升等 (教學、產學實務) 途徑送審者共 18 件 (14%)。
- 學術研究不再是唯一主流升等管道，突顯實務研發成果升等的重要性！

升等新選擇！

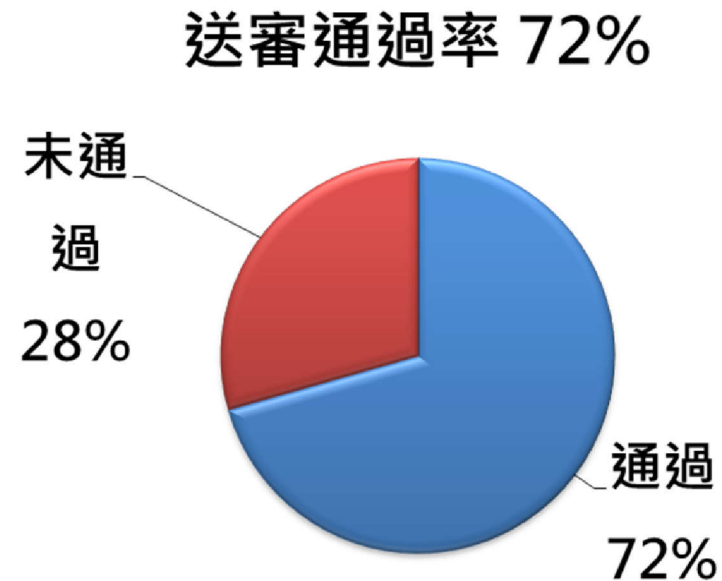
1. 專門著作 (61%)
2. 藝術作品 (19%)
3. 多元升等 (14%)



近年本校升等現況

✓ 本校教師多元升等送審通過率

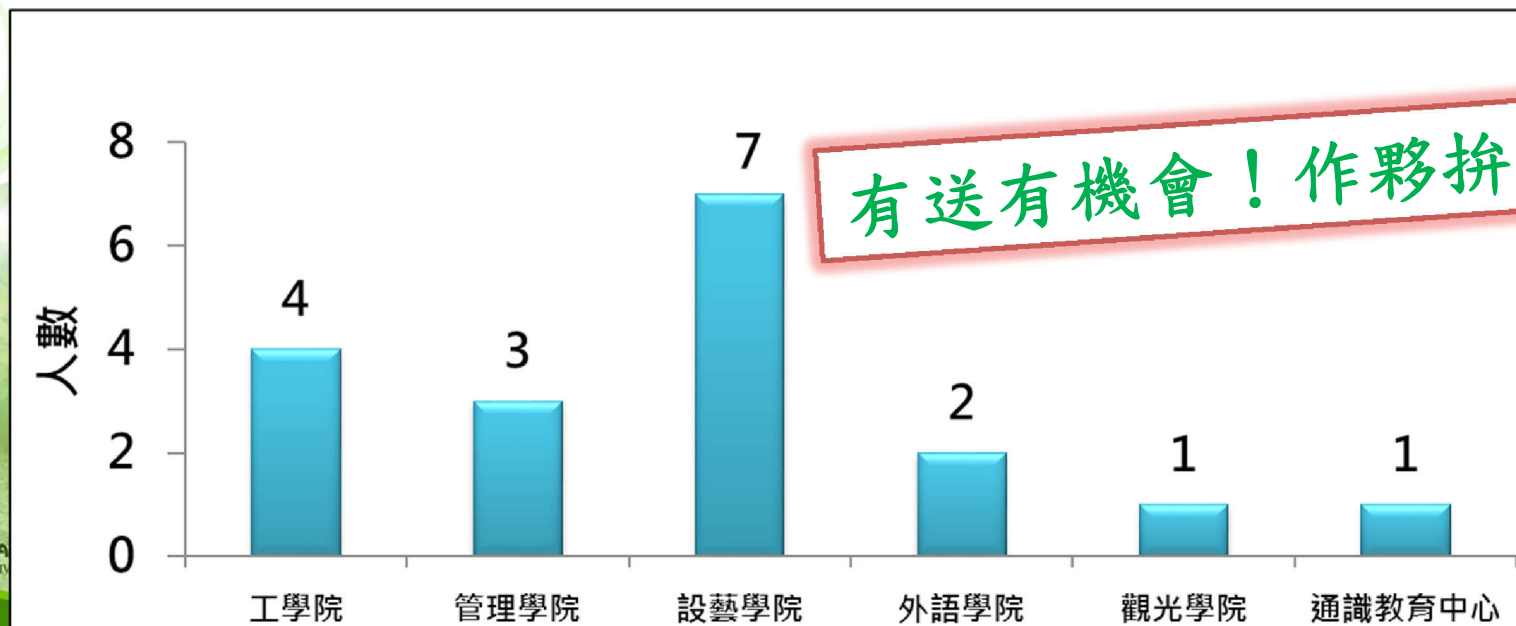
- 自102學年度迄今 (107.6.26)，本校已有18位教師以實務成果送審，13位經學校審查程序並報部審定通過 (72%)。



近年本校升等現況

✓ 本校各學院—教師多元升等送審情形

- 本校以多元實務成果送審教師資格者，工學院4位、管理學院3位、設藝學院7位、外語學院2位、觀光學院1位、通識教育中心1位。



有送有機會！作夥拚升等！

貳、性別平等教育宣導

尊重、包容 → 性別平等從心開始

人事室



性平會
秘書室

學校有關性平三法/主管機關

- 性別平等教育法(簡稱性平法)/教育部
- 性別工作平等法(簡稱性工法)/勞動部
- 性騷擾防治法(簡稱性騷法)/內政部

性騷擾適用對象(本校)

- 性平事件(校園性騷擾)：適用對象指性侵害或性騷擾事件之一方為學校教師、職員、工友或學生，他方為學生者。
- 性別工作平等事件（職場性騷擾）
 - 一、受僱者於執行職務時。
 - 二、雇主對受僱者或求職者。
- 性騷擾(一般性騷擾)：除性別平等教育法及性別工作平等法規定者外均適用。

(校園)性平申訴單位

◆性平事件：

- 1.加害人為教職員工或**學生**，被害人向加害人學校性平會申訴。
- 2.知道加害人服務單位，則向加害人服務單位申訴。
- 3.加害人不明或不知道加害人服務單位，則向縣市警察機關申訴。

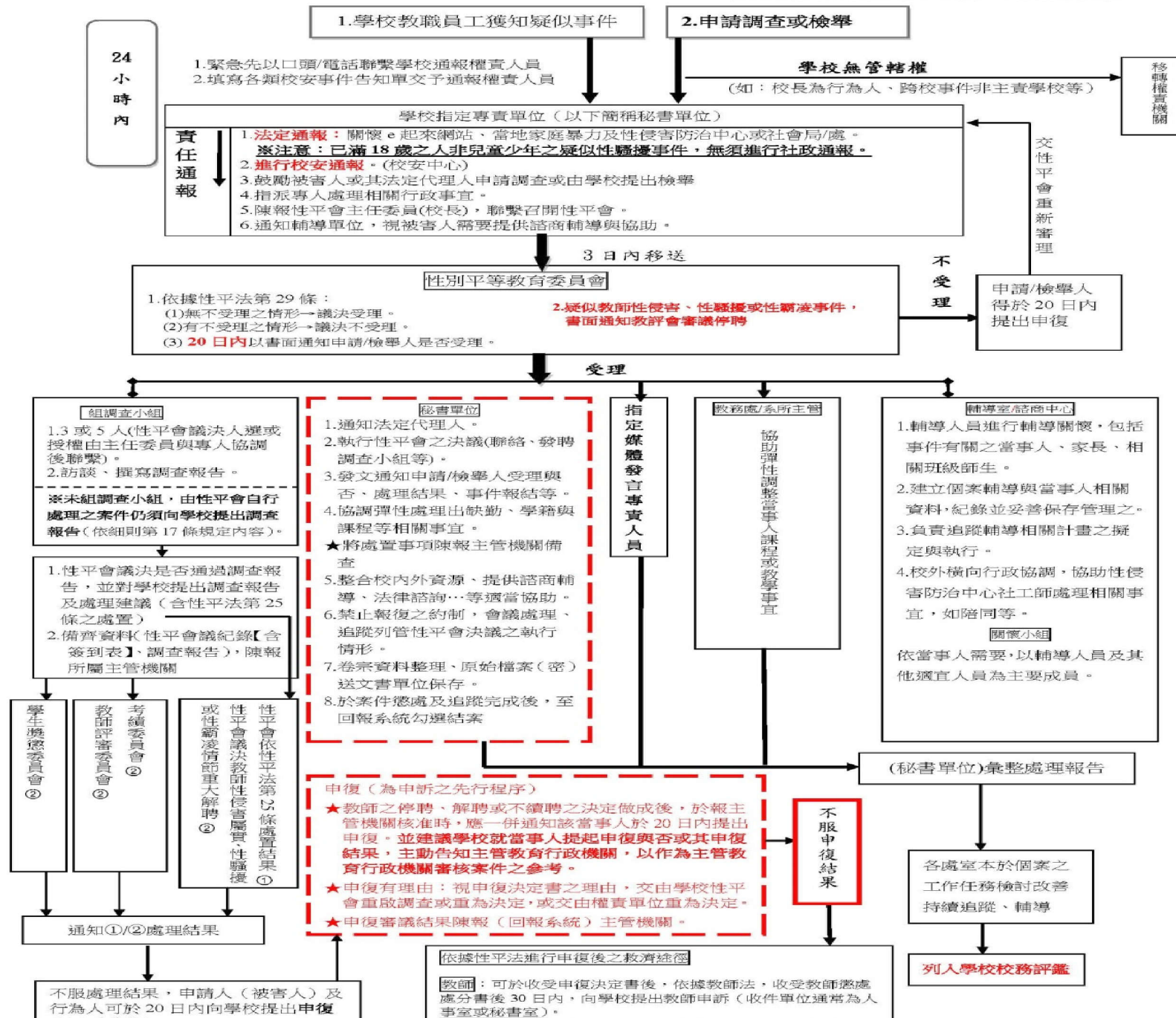
◆性別工作平等事件：向僱主(目前本校秘書室**性平會**統一受理)申訴。

性平處理流程

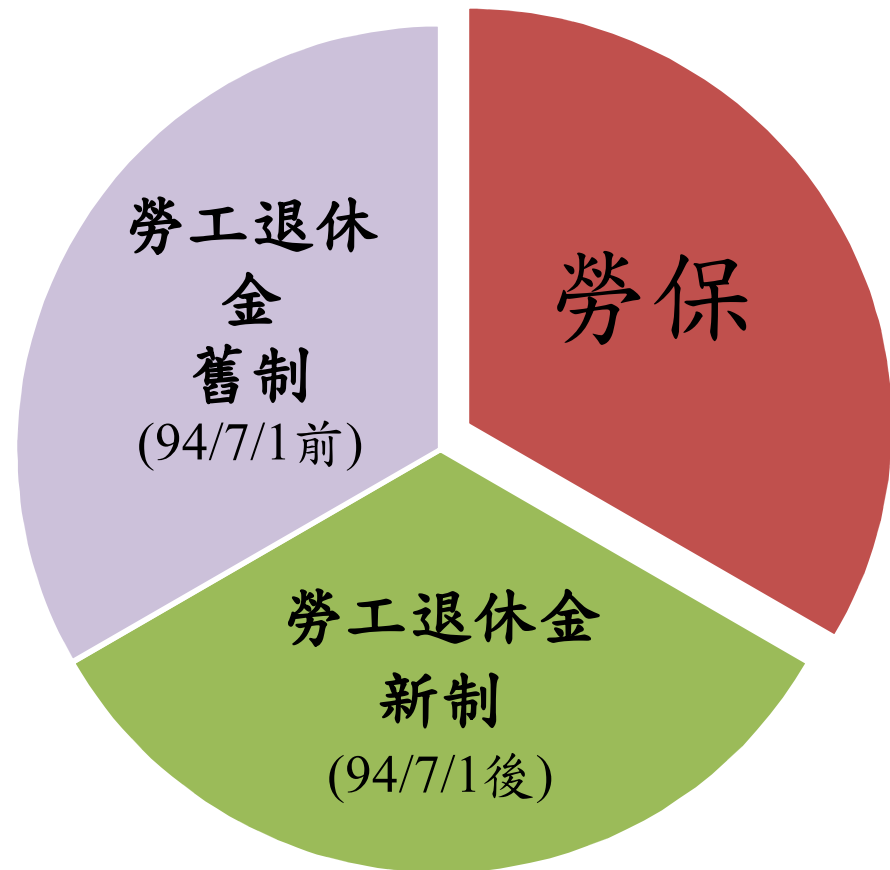
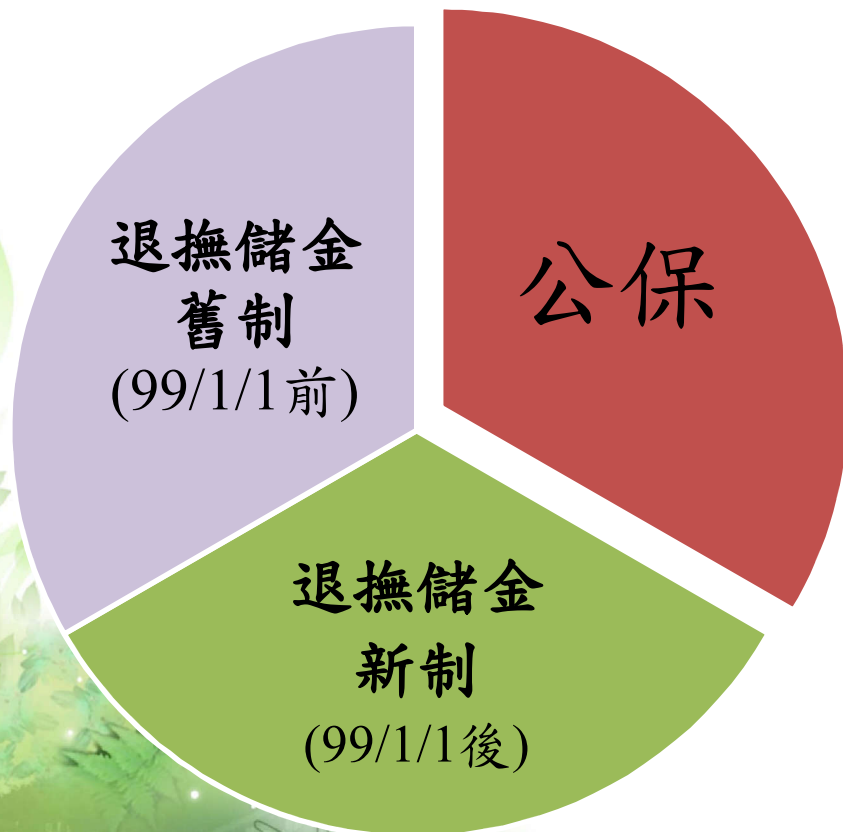
- 大葉大學疑似校園性侵害性騷擾或性霸凌事件處理流程圖(SOP)

大葉大學疑似校園性侵害性騷擾或性霸凌事件處理流程圖(SOP)

依據 103 年 5 月 12 日臺教學(三)字第 1030056985 號函編修



參、同仁退休金請領項目



退休條件



適用對象	編制內教職員工	編制外教職員工	
退撫制度	公保、私校退撫	職員	教師
		勞保、勞退	勞保
退休條件	<p>(一)自願退休-----</p> <p>1. 年滿60歲或可採計之任職年資滿25年。</p> <p>2. 配合學校組織變更、停辦、或合併、依法辦理精簡者。</p> <p>(1)任職滿20年以上。</p> <p>(2)任職滿10年以上年滿50歲。</p> <p>(3)任職最高年功薪滿3年。</p> <p>(二)屆齡退休--年滿65歲</p>	<p>勞保：</p> <ul style="list-style-type: none"> •年滿60歲 •保險年資合計滿15年 •並辦理離職退保者 <p>98至106年為60歲 111年提高為63歲 107年提高為61歲 113年提高為64歲 109年提高為62歲 115年以後為65歲</p>	
		<p>勞工退休金</p> <ul style="list-style-type: none"> ➢ 勞工年滿60歲即得請領勞工退休金。 ➢ 提繳退休金年資滿15年以上者，得選擇請領月退休金或一次退休金。 ➢ 提繳退休金年資未滿15年者，應請領一次退休金。 ➢ 領取退休金後繼續工作提繳，1年得請領1次續提退休金。 	<p>勞工退休金自行提撥</p>

退休金方案估算-方案一(A師)

估退休生效日	108年2月1日(任職滿10年，年滿50歲)		
申請期限	107年10月31日前		
薪點	650 (暫先以目前薪點試算)		
到職日	92年2月1日		
A.學校優退	約76萬		
B.退撫儲金 (僅能一次退休金)	舊制(99/1/1前)	約64萬	
	合計年資6年11個月		
	新制(99/1/1後)	約106萬	
	104/10/1始增額提撥		
合計年資9年1個月			
	小計	約170萬	
C.公保(年資16年) (C1.、C2.可選擇)	C1	養老一次給付退休金	約95萬
	C2	養老年金給付退休金 (減額20%) (116 /10/2 起核發)	約0.7萬
預估合計(A+B+C1)	341萬		

退休金方案估算-方案二(A師)

估退休生效日	112年2月1日(任職滿20年)	
申請期限	111年10月31日前	
薪點	650 (暫先以目前薪點試算)	
到職日	92年2月1日	
A.學校優退	-----	
B.退撫儲金 (僅能一次退休金)	舊制(99/1/1前)	約64萬
	合計年資6年11個月	
	新制(99/1/1後)	約162萬
	104/10/1始增額提撥 合計年資13年1個月	
小計	約226萬	
C.公保(年資20年) (C1.、C2.可選擇)	C1 養老一次給付退休金	約119萬
	C2 養老年金給付退休金 (減額19%) (112/2/1起核發)	約0.9萬
預估合計(A+B+C1)	345萬	

退休金方案估算-方案三(A師)

估退休生效日	117年2月1日(年滿60歲)		
申請期限	116年10月31日前		
薪點	650 (暫先以目前薪點試算)		
到職日	92年2月1日		
A.學校優退	-----		
B.退撫儲金 (僅能一次退休金)	舊制(99/1/1前)	約64萬	
	合計年資6年11個月		
	新制(99/1/1後)	約232萬	
	104/10/1始增額提撥		
合計年資18年1個月			
	小計	約296萬	
C.公保(年資25年) (C1.、C2.可選擇)	C1	養老一次給付退休金	約149萬
	C2	養老年金給付退休金 (117/2/1起核發)	約1.5萬
預估合計(A+B+C1)	445萬		

退休金方案估算-方案四(A師)

估退休生效日	122年2月1日(年滿65歲)	
申請期限	121年10月31日前	
薪點	650 (暫先以目前薪點試算)	
到職日	92年2月1日	
A.學校優退	-----	
B.退撫儲金 (僅能一次退休金)	舊制(99/1/1前)	約64萬
	合計年資6年11個月	
	新制(99/1/1後)	約300萬
	104/10/1始增額提撥	
合計年資23年1個月		
	小計	約364萬
C.公保(年資30年) (C1.、C2.可選擇)	C1	養老一次給付退休金 約179萬
	C2	養老年金給付退休金 (122/2/1起核發) 約1.9萬/月
預估合計(A+B+C1)	543萬	

公保養老給付之計算基準

項目	計算基準
養老一次給付	<p>按被保險人發生保險事故退保當月之保險俸額為計算給付之標準。(細則§37)</p> <p>103.6.1前年資：最高給付36個月</p> <p>103.6.1後年資：每滿1年，加給1.2個月 最高給付42個月</p>
養老年金給付	<p>按被保險人發生保險事故當月起，前10年投保年資之實際保險俸(薪)額平均計算(平均保俸額)(§12)</p> <p>給付率： 保險年資每滿1年，在給付率0.75%至1.3%之間核給，最高採計35年。(§16)</p>

公保養老年金給付請領條件

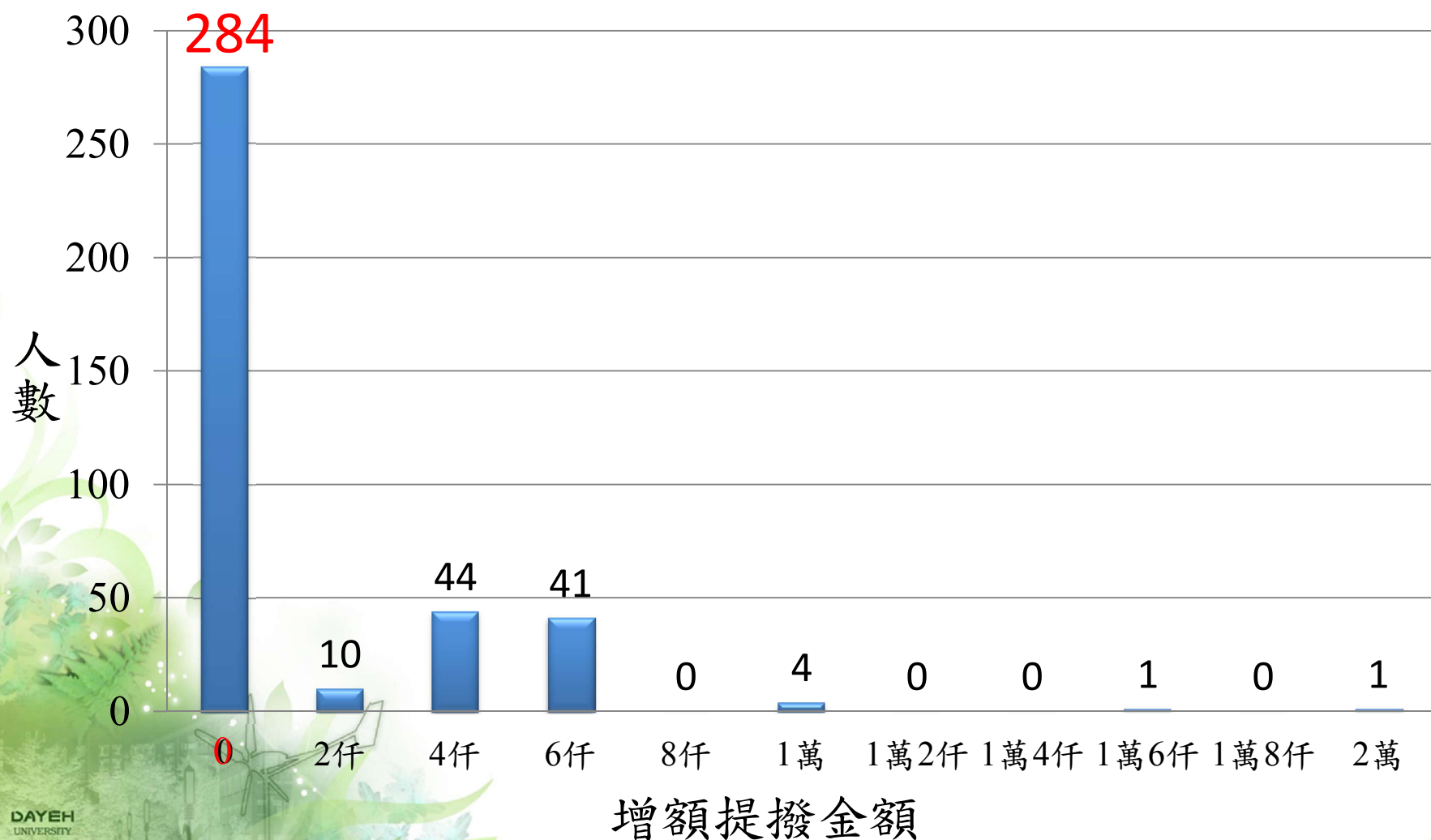
適用年金給付規定之被保險人符合成就養老給付條件，且符合下列規定之一者，給與養老年金給付(§16)：

- 繳付保險費滿30年以上且年滿55歲。
- 繳付保險費滿20年以上且年滿60歲。
- 繳付保險費滿15年以上且年滿65歲。

增額提撥金額之人數分佈

107年6月資料

N=385



勞工退休金條例（勞退新制）



於94年7月1日施行：「個人退休金專戶」為主，「年金保險」為輔的制度。

個人退休金專戶

- 勞工退休金自開始提繳至依法領取期間，退休金之運用總收益，不得低於同一期間當地銀行（臺灣銀行等6家）2年定期存款利率之平均數計算之收益，如有不足，由國庫補足之。不是每年皆按保證收益分配。

➤ 雇主提繳

- 應為適用勞基法之勞工（含本國籍、外籍配偶、陸港澳地區配偶、永久居留之外國專業人才），按月提繳不低於其每月工資6%勞工退休金。
- 儲存於勞工退休金個人專戶，專戶**所有權**屬於**勞工**。
- **退休金累積帶著走**不因勞工轉換工作或事業單位關廠、歇業而受影響。

➤ 個人提繳

- 勞工亦得在每月工資6%範圍內，自願另行提繳退休金。
- 勞工個人自願提繳部分，得自**當年度**個人綜合所得總額中**全數扣除**。

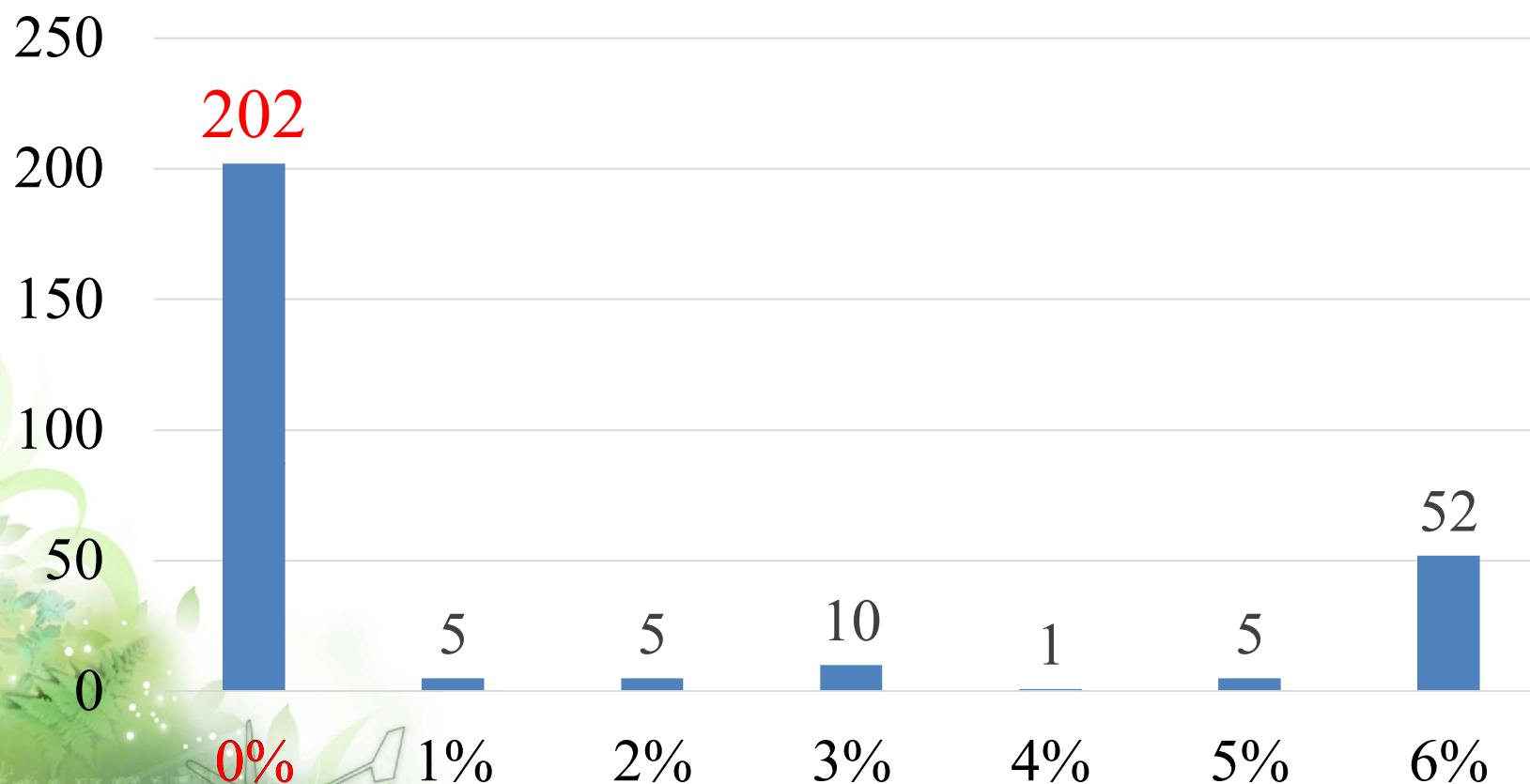
- 例如：月薪27,600*6%=1,656/月*12=19,872/年
月薪36,300*6%=2,178/月*12=26,136/年

勞工退休金自提人數 (勞退新制)

107年6月資料

N=280人

人數



勞工退休金自提比率

簡報結束
敬請指教

